

患者様の心にいつも寄り添って

vol.
112

2022
Summer

エキサイだより

ご自由にお持ち帰りください

[エキサイ人のおすすめ]

健康診断を忘れていませんか？
病気の早期発見、早期治療のためにも、
定期的な健診を続けましょう。

副院長 呼吸器内科部長

島 浩一郎 医師

[やさしい医学]

認知症 早期の診断が大切です

[旬を食す]

トマト



少年が沖にむかって呼んだ
「おーい」
まわりの子どもたちも
つぎつぎに呼んだ
「おーい」「おーい」
そして
おとなも「おーい」と呼んだ
子どもたちはそれだけで
とてもたのしそうだった
けれどおとなは
いつまでもじっと待っていた
海が
何かをこたえてくれるかのように

「海」 高田敏子



エキサイ人のおすすめ



profile

1996年より呼吸器内科医として名古屋掖済会病院に赴任。
2021年より副院長を兼務。

健康診断を忘れていませんか？
病気の早期発見、早期治療のためにも、
定期的な健診を続けましょう。

副院長 呼吸器内科部長 **島 浩一郎** 医師

呼吸器内科には、腫瘍、感染症、アレルギー性疾患など、多種多様な病気をかかえた患者様がいらっしゃいます。それだけに、幅広い知識や経験が求められる医療分野のひとつと言えますが、医師としてはその点に大きなやりがいを感じています。

コロナ禍がもたらした意外な影響とは

ここ数年は、新型コロナウイルス感染症が世の中を震撼させています。その状況も徐々に収束に向かってはいるようですが、コロナ禍による生活スタイルの変化が、コロナ以外の病気に思わぬ影響をもたらしていることをぜひ知っていただきたいと思っています。

最近、特に気になっているのは、肺がんなどがかなり進行した状態であるにもかかわらず、病院の受診で初めて知ったという患者様が増えていることです。お話をうかがうと、コロナ禍での健康診断を避けてしまったり、多少の自覚症状があっても受診を控えたりした方が多いよう

です。
コロナ禍を理由に健診をしていないという方や、体調に異変を感じているのに我慢している方は、一日も早く医師のもとを訪れてください。早期に発見すれば簡易な治療で治る病気を見逃してしまうのは、とてももったいないことです。

患者様の話の中から病気のヒントを見つける

私が患者様と接する際に心がけているのは、「お話を遮らないこと」です。患者様が語るお話の中には、呼吸器以外の病気や、生活環境などのヒントが隠れているからです。また、外来を担当する時には、病気ごとにその病気の特徴や治療法などをまとめた自前のパンフレットを用意し、ご説明しています。そして、血液検査やレントゲン検査を行った時には、前回と今回のものをプリントアウトしてお渡ししています。そもそも、こうした検査データは患者様のものなので、当然前回のものなのですが、パンフレットやデータ

を通じてコミュニケーションをとることで、患者様が病気への理解を深め、主体的に治療方針を考えることができるからです。そうした環境づくりも医師の重要な仕事のひとつなのです。

一番の楽しみは、仲間との野球観戦

さて、ここで、私の趣味の話に少しだけお付き合いください。

仕事を離れた時間、私がつとも楽しみにしていることは野球観戦です。昨年と一昨年は、大声援を送ることは叶わなかったのですが、今年はあることを喜んでいきます。野球に精通した友人とバンテリンドームに行き、思い切り応援した後、居酒屋で祝勝会か反省会をするのですが、これがまた楽しいのです。もちろん、応援するのはドラゴンズです。時間が許せば、東京ドームや広島などへ足を伸ばして出張応援することもあります。高校野球も大好きなので、自宅近くの瑞穂球場に行ったり、

夏の甲子園へ遠征したりもします。甲子園では、朝から夜まで4試合見て、銭湯に入って、名古屋へ戻ってきました。野球を着に気おけない仲間とワイワイ盛り上がるのが好きなんです。医師としてはもちろんですが、市井の一員として、私もコロナが収まり、不安を感じることなく野球観戦や旅行ができる日を心待ちにしています。もうしばらくは感染予防にも十分な配慮をしなければなりません。マスクなしで過ごせる日常生活が戻ってくることを心から願っています。

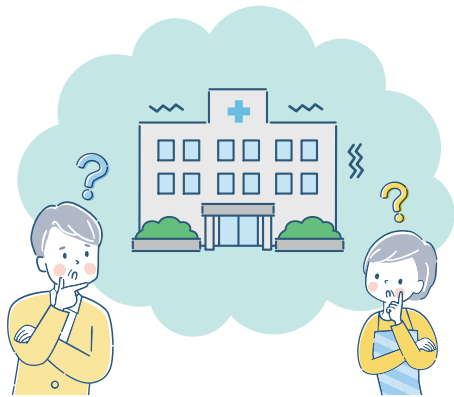


島医師の意外な一面!?

「なぜかカエルが大好き」と話す島医師の部屋には、カエルの置物のほか、自身が手作りしためいぐるみなどが飾られている。

エキサイ防災豆知識

もしもの時、病院の「水」は大丈夫？



明治用水の漏水問題で、改めて水の大切さが認識されています。一般的な病院で使われているのは主に水道水のため、水源のトラブルに限らず地震などで断水が起きると、命に直結する問題になります。当院は災害拠点病院であるため、いざという時に備え普段から敷地内の地下水を利用しています。名古屋（市水道局）の水が止まったという



場合でも、井戸水を使用することができるのです。井戸からくみ上げた水は、地上に設置したろ過装置で砂や細菌などを取り除いた後、水道水と混ぜ合わせて院内に送られます。浄化装置では常に水質の管理も

行われ、年に一度は愛知県薬剤師会による簡易専用水道の検査で水の安全をチェックしています。明治用水の漏水事故で改めて認識した水の重要性。病院に限らず、古くからの給水手段である井戸水の活用が再び注目されています。

News 01

七夕おり姫コンサート開催のお知らせ

2年ぶりに七夕おり姫コンサートを開催いたします。世界的な演奏者 涂善祥氏による中国琵琶のコンサートをお楽しみください。

日時：7月7日(木)15時
場所：救命救急センター4階講堂



News 02

クラウドファンディング最終目標達成！ご支援、誠にありがとうございました。

3月15日からスタートしたドクターカークラウドファンディング。最終目標金額を大きく超えるご支援をいただきましたことを心より御礼申し上げます。

現在はドクターカー導入の実現に向け動き出しておりますので、ドクターカーの稼働まで今しばらくお時間をいただければと存じます。たくさんのご支援誠にありがとうございました。



クラウドファンディング最終報告

- ご支援者数 552名(持ち込み分含む)
- ご支援金額 50,899,000円





旬を食す

栄養科
北村まこ



今月の
テーマ

「トマト」

夏が旬のトマト。今回は暑い夏でもさっぱり食べられるように、簡単なサラダを紹介します。

ひとくちメモ

トマトには抗酸化作用で有名なリコピンが含まれています。そのまま食べても美味しいトマトですが、リコピンは油脂と合わせることで吸収率が上がるためドレッシングなどをかけても良いでしょう。
美味しいトマトの見分け方は、ヘタの緑色が濃く、実がぎゅっしりとつまった重く赤いトマトを選びましょう。

- 1 トマトはヘタを取り、2cmの角切りにします。水菜は根元を落とし3cm幅に切ります。大葉は千切りにします。
- 2 大きめのボウルにすりごま、醤油、砂糖、ごま油、和風顆粒だしを入れ混ぜ合わせます。
- 3 2にトマト、水菜、大葉を加え混ぜ合わせます。
- 4 器に盛り付けて完成です。

作り方

- トマト……………1個
- 水菜……………1/2株
- 大葉……………2枚
- すりごま(白)……………小さじ2
- 醤油……………小さじ2
- 砂糖……………小さじ1/2
- ごま油……………小さじ1/2
- 和風顆粒だし……………小さじ1/2

材料(2人分)

トマトの和風サラダ

今回のテーマ

認知症

早期の診断が大切です

やさしい
医学
第110回

物忘れと認知症

年をとれば誰しも「人の名前を思い出せない」「ものをどこに置いたか思い出せない」など、体力とともに記憶力の衰えが出てきます。物忘れは、認知症の初期の症状であることが多いのですが、健康な老化でも起こります。

健康的な物忘れと病的な物忘れ

記憶は若い頃に覚えた古い記憶(遠隔記憶)と最近覚えた新しい記憶(近時記憶)に分けられます。高齢になると昔のことはよく覚えていても、新しいことが覚えにくくなります。その際、忘れた内容が出来事の一部であったり、ヒントがあれば思い出せる場合は「健康的な物忘れ」なので大丈夫です。

一方、出来事を全部忘れていたり、ヒントがあっても思い出せない場合は「病的な物忘れ」の可能性があり、注意が必要です。



早期診断が重要

認知症は早期に診断して治療を開始することにより、病気の進行を遅らせたり、症状を和らげたりすることができます。認知症かもしれないと思ったら、お気軽にかかりつけ医に相談してください。

認知症のサイン

- 物忘れが増えた
- 理解力や判断力が低下した
- 思い通りに言葉が出てこない
- 時間や年月日、曜日、季節がわからない
- 知っている道で迷う
- 怒りっぽくなった
- 料理などの家事や金銭管理ができなくなった
- 意欲や周囲への関心がなくなった

看護師からのひとこと

認知症の早期診断は、これからの生活、介護サービスなどについて、考える時間的余裕が生まれます。「認知症かな?」と思ったら、かかりつけの医師やいきいき支援センターで相談できます。

認知症ケア認定看護師 若山典子看護師



ちょっとした待ち時間や脳トレに

間違い探し 激ムズバージョン

上下のイラストを見比べて、違っている場所を探してみましょう。
全部で8か所あります。答えは左ページの下をチェック！



みなさまの 声



大変お世話になりました。先生の優しさ・看護師さんの親切・薬剤師にも聞きやすく短い期間でしたが感謝しております、ありがとうございます。

(6東病棟)

お一人の方の手厚い看護本当に手厚くお世話して下さいました。心よりお礼申し上げます。存じます。リハビリの先生方もありがとうございました。

(6南病棟)

術後動けない時に携帯を取ってくれたり水を入れてくれた看護師さんがとてもありがたかったです。自分ではどうしていいか不安だった時に先に気付いて声をかけて頂き(寝返りのコツ等)とても助かりました。ありがとうございました。

(5南病棟)

先生の説明も本人、家族にも丁寧にしてください。いつも信頼でき感謝しています。看護師さんは皆さん優しくあたたかい対応をしてくださるだけでも満足しています。

皆様本当にありがとうございます。

(5東病棟)

食事が美味しく全部毎回完食しました。美味しい食事は元気が出た！

(3東病棟)

担当の医師さんは説明にお見えになられた時、患者より低い目線でお話される姿勢には好感が持てました。

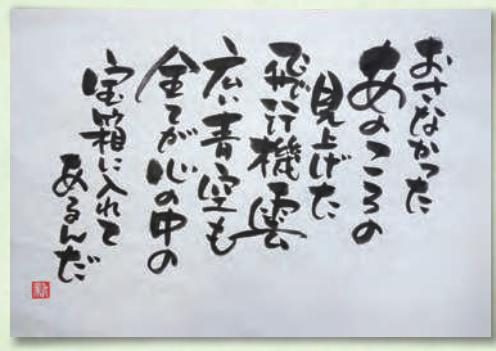
(2東病棟)

もう何十年とお世話になり大変信頼しています。

(2南病棟)



楽詩書 コーナー



楽詩書とは、当院で入院されていた新司さんの書き綴った書です。

寄附のご案内

当院は公益社団法人であり、「特定公益増進法人」として定められています。ご寄附をいただいた個人または法人は、税制上の優遇措置が受けられます。当院の活動に対しご理解とご賛同をいただき、ご支援を賜りたく存じます。

詳しくはホームページまたは当院庶務課までご連絡ください。

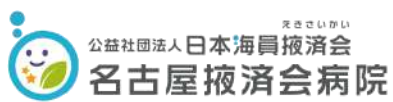
エキサイ日より vol.112

発行/名古屋経済会病院
〒454-8502 愛知県名古屋市中川区松年町4-66
TEL052-652-7711
http://www.nagoya-ekisaikaihos.jp

【編集者のつぶやき】

無事に最終目標を大きく超えて終了したクラウドファンディング。期間中、非常に多くの方から激励や感謝のお言葉を頂戴することができました。改めて当院が皆様から愛されている病院であると再認識するとともにこの期待に応えていかなければならないと気を引き締めております。改めて、ご支援誠にありがとうございました。

間違い探し答え ●一番左の魚の柄 ●女の子から出ている泡 ●男の子の足の形 ●中央奥の背の長さ ●右下奥に海藻がある ●女の子のヘアトリの形 ●右下珊瑚の枝が一本少ない ●左下岩の形



〒454-8502 名古屋市中川区松年町4-66
Tel<052>652-7711 Fax<052>652-7783
<http://www.nagoya-ekisaikaihosp.jp>