

患者様の心にいつも寄り添って

# エキサイだより

vol.  
105

2020  
Autumn

ご自由にお持ち帰り  
ください

[特集]

名古屋掖済会病院の  
コロナ対策

[やさしい医学]

せきついの病気

首、腰からくる手足のしびれ

[旬を食す]

さつまいも



〒454-8502 名古屋市中川区松年町4-66  
Tel<052>652-7711 Fax<052>652-7783  
<http://www.nagoya-ekisaikaihosp.jp>



秋のひかり 八木重吉

光がこぼれてくる

秋のひかりは地におちてひろがる

このひかりのなかで遊ぼう

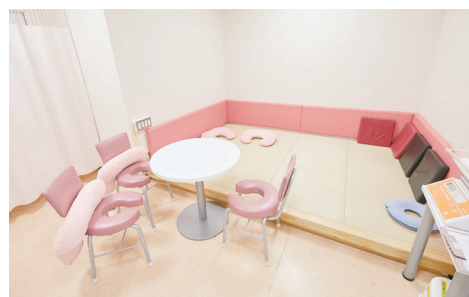
# 名古屋掖済会病院のコロナ対策

## 産婦人科の対策

外来診療では、新型コロナウイルスが疑われる妊婦さんに対して必要な諸検査を行っています。また、どのような感染症であっても、状況にあわせて他の診療科と協力して診療いたします。

産科病棟への入室は、従来から御主人様以外はお断りしていますが、分娩時の立ち会いも含めて、全国的な新型コロナウイルスの状況にあわせて制限を行っています。

分娩時はスタッフの感染予防、分娩後の環境整備を強化して、未診断の新型コロナウイルスが広がらない対策を講じています。



各受付の窓口にはビニールカーテンでの仕切りを行っております。

## 手術室の対策

地域医療を担う当院の役割として、コロナ感染患者様の手術を安全に行うことができるよう多職種と連携し、フローチャートを作成やシミュレーションを行い、受け入れ体制を整える努力をしてきました。また、手術を受ける患者様の感染への不安にお応えできるよう、手術室内での患者様のマスクの使用も進めています。日々、厚生労働省から出される最新の情報を基に、安全な手術環境を提供できるよう努めています。

このように工夫して  
感染防止を  
行っております

麻酔科  
医師 近藤勇人

## コロナウイルス 感染症に 関する取り組み

当院は感染症指定病院ではありませんが、空調を特別に管理した陰圧室を、救命センター外来に1室、救命救急室に3室用意し、感染症診療を含んだ救急医療を始め、地域の医療に欠くことのできない役割を果たしています。その中で、新型コロナウイルス感染症が疑われる患者様を診察・治療することもあります。その場合は、他の患者様との接触のない空間で診察・入院加療を行い、治療にあたる職員は、毎回決められた感染予防対策を厳守することで、院内の感染予防に務めています。



発熱されている患者様には専用の待合スペースをご用意し、別室には感染防止クリーンベッド(簡易陰圧装置)も設置しております。



そのほか、待合スペースの椅子を消毒することをはじめ、各外来・病棟の環境清掃を強化しています。





News 01

7月10日〜14日まで、  
当院DMATが被災中の熊本県にて  
医療支援活動を行いました。

現地では保健医療調整本部での活動を主にいたしました。浸水被害だけでなく、孤立集落への医療提供などの問題も浮き彫りとなり、近年水害や台風など災害に関する備えは危急の課題となっています。

当院や地域全体が災害に強い病院・地域となる様、尽力していきたいと思っています。

文・当院DMAT隊員  
業務調整員 丹羽一晃



DMATとは??

「災害急性期に活動できる機動性を持ったトレーニングを受けた医療チーム」と定義されており、災害派遣医療チーム Disaster Medical Assistance Teamの頭文字をとって略して「DMAT(ディーマット)」と呼ばれています。



News 02

エキサイ祭り  
中止のお知らせ

毎年10月に開催しております「エキサイ祭り」について、新型コロナウイルスの感染拡大を受け、来場者及び関係者の健康や安全面などを第一に考え、今年の開催は中止することを決定しました。来年以降も、引き続き「エキサイ祭り」を開催したいと考えておりますので、今後ともご支援ご協力をよろしくお願いいたします。



News 03

車椅子寄贈

今年も沢山の車椅子を寄贈していただきました。

多くの患者様に有効に利用させて頂きたいと思っております。

ありがとうございます。



令和2年度  
車椅子寄贈者一覧

- 吉村製材 株式会社様
- 愛知海運 株式会社様
- ワタナベファーマック 株式会社様
- 株式会社 栗田商会様
- 株式会社 アタックス様
- 中川法人会女性部有志様
- 吉村 福徳様
- 吉村 文甫様
- 吉村 風音様



Information

インフォメーション



開院記念日

11月 令和2年11月6日(金)

開院記念日の為、午後の診療は休診です。

ご寄附御礼

医療従事者への感謝の気持ちとして多くのご寄附をいただきました。この場をお借りして厚く御礼申し上げます。  
フマキラー株式会社様  
カトリック大阪大司教区社会活動センター シナピス様  
愛知県菓業青年会様 船橋株式会社様



栄養科  
遠藤 早世

収穫は8月〜11月くらいまでですが、2〜3ヶ月貯蔵することで甘みが増すため旬は10月〜1月頃といわれています。今回はさつまいもを使って、名古屋の名物の鬼まんじゅうを紹介します。

今月のテーマ

## 「さつまいも」

## 鬼まんじゅう

※蒸し器がなくてもOK  
フライパンで作れます。

### 材料【5個分】

さつまいも …… 200g(中1本)  
薄力粉 …… …… 80g  
砂糖 …… …… 50g  
塩 …… …… ふたつまみ  
水 …… …… 適量  
クッキングシート

### 作り方

- 1 さつまいもはよく洗い1cmの角切りにし、水にさらしてアクを抜いておきます。
- 2 水気を切って塩と砂糖をまぶし、10分程置きます。この間フライパンでお湯を沸かしておきましょう。
- 3 水分が出て砂糖がシロップ状になったら、薄力粉を加え粉気がなくなるまで混ぜます。粉気が残る場合は生地がまとまる程度水を加えます。
- 4 皿にクッキングシートを敷き、3を5等分に分けます。
- 5 沸騰させておいたフライパンに皿ごと入れ、10〜15分ほど蒸したら完成です。

### ひとくちメモ

さつまいもには各種ビタミンやミネラル類・食物繊維が豊富に含まれています。保存は、日の当たらない風通しのよいところにします。低温に弱く、13℃以下になると低温障害を起こすため、冷蔵庫や真冬の戸外で保存することは避けましょう。

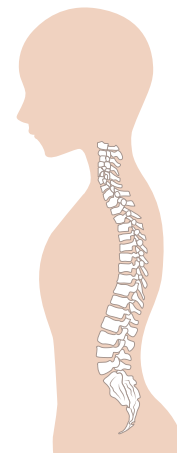
# 今回のテーマ せきついの病気

## 首、腰からくる手足のしびれ

やさしい  
医学  
第104回

### せきつい疾患とは何か？

首の骨や腰の骨、いわゆる「せぼね」の中には、「せきずい」あるいは「しんけいこん」と呼ばれる重要な神経があります。年齢とともに骨や椎間板の変形が進むと、これらの神経を圧迫し、手足のしびれや痛みを起こしたり歩きづらくなったりなど、生活に支障をきたすことがあります。



### 症状がでた場合、 どうすればよいか？

せぼねの中の神経を見るには、MRIによる検査が欠かせません。神経のどの部位に圧迫するかによって出る症状はまちまちです。まずは専門家の診察を受けたうえで、MRIなどの検査を行い、早期に正しい診断を受けることが重要になります。

### 痛み、しびれの放置は要注意

神経の圧迫症状は、痛み、しびれだけではなくありません。麻痺や歩行障害、進行すると排尿障害など深刻な症状にいたることがあります。神経細胞は非常に再生しづらいため、症状が進行すればするほど治療しても回復しづらく、大きな後遺症が残ることもあります。



### 急激に増加している せぼねの圧迫骨折

日本では高齢化にともない、高齢な方のせぼねの圧迫骨折が急増しています。その多くの方が骨粗鬆症をもっており、「いつのまにか骨折」と呼ばれるほど簡単に起こしてしまうのです。予防には骨粗鬆症の治療が重要です。当院では圧迫骨折をくりかえさないよう、骨粗鬆症の治療も積極的に行っています。

### 医師からのひとこと

当院では高度に専門化した脳神経外科医が「せきつい・せきずい」による様々な症状を患っておられる方々を総合的に診断し治療しています。もはや国民病でもある腰痛症に悩んでおられる方は非常に多いです。首の痛み、腰痛、手足の痛み・しびれなどにお悩みの方は、お気軽に外来にてご相談ください。

### おしらせ

脊椎脊髄疾患につきましては、**脊椎脊髄センター**で受診して頂くことになりました。脊髄外来は**水曜日、金曜日**です。腰痛に限らず、頸部痛や四肢のしびれなど脊椎由来の症例も含まれます。



脊椎脊髄センター長  
脳神経外科 医長 福岡俊樹

ちょっとした待ち時間や脳トレに **間違い探し** 激ムズバージョン

上下のイラストを見比べて、違っている場所を探してみましょう。  
全部で8か所あります。答えは左ページの下をチェック！



みなさまの **声**



アレルギー制限がある中、工夫していただき三食おいしくいただけただけことは心から感謝です。とても快適に看護師さんもとても優しく治療できました。ありがとうございます！  
**(7南病棟)**

痛みと不安で途方に暮れていましたが、酒井先生の言葉ですいぶん安心できました。看護師のみなさんの助けて乗り越えられました。みなさんありがとうございました。  
**(4南病棟)**

初めての入院で不安でいっぱいでしたが、ストレスなく快適な入院生活を送る事ができました。逆を言えば、私が上手くできないところ、不自由になりそうな事を看護師さんや看護助手さんをはじめとしたたくさんの方々のフォローがあったからこそ結果なので、申し訳

なさもありましたがすぐくありがたかったです。入院何日目か定かではありませんが、ある看護師の方が歯ブラシの毛先がパサッしている事に気づいて交換をしてくださった事がありました。本当にありがとうございました。私自身も体が万全になったら入院期間前よりも頑張ります!!  
**(4東病棟)**

大変お世話になりました。口腔外科の医師の方や看護師の方に積極的に声をかけていただけで安心しました。  
**(3東病棟)**

循環器内科の津田卓真先生、手術中も安心できるよう声をかけてくださり助かりました。ありがとうございました。部屋もきれいでトイレも多すぎきれいでした。  
**(2南病棟)**

楽詩書とは、当院で入院されている新司さんの書き綴った書です。

楽詩書

楽詩書とは、当院で入院されている新司さんの書き綴った書です。

楽詩書 コーナー

寄附のご案内

当院は公益社団法人であり、「特定公益増進法人」として定められています。ご寄附をいただいた個人または法人は、税制上の優遇措置が受けられます。当院の活動に対しご理解とご賛同をいただき、ご支援を賜りたく存じます。

詳しくはホームページまたは当院庶務課までご連絡ください。

エキサイだより vol.105

発行/名古屋掖済会病院  
〒454-8502 愛知県名古屋市中川区松年町4-66  
TEL052-652-7711  
<http://www.nagoya-ekisaikaihos.jp>

[編集者のつぶやき]  
今回の間違い探し、すべてを見つけることはできましたか？  
実は今月号の間違い探し、難易度をぐくっとあげてあるんです。  
編集者でもみんなで紙面をにらめっこ。答えを見ても何回も誘惑が頭をよぎりましたが、かなり時間がかかりながらもすべてを見つけることができました。  
皆様も限界まで答えを見ずに、チャレンジしてみてくださいね！